

LE PARCOURS EDUCATIF DE SANTE



Objectifs de la fiche

- Comprendre les enjeux du parcours éducatif de santé.
- Aider à piloter le changement en termes organisationnels et pédagogiques (Pilotage au niveau de l'établissement plutôt qu'au niveau académique)
- Proposer un ensemble de ressources mobilisables pour les collègues.

Les textes de référence

http://www.education.gouv.fr/pid285/bulletin_officiel.html?cid_bo=97990
<http://www.education.gouv.fr/cid98336/au-bo-du-4-fevrier-2016-sante-des-eleves-annee-de-la-marseillaise-et-pass-education.html>
<http://eduscol.education.fr/cid47750/education-a-la-sante.html>
http://www.education.gouv.fr/pid285/bulletin_officiel.html?cid_bo=105518
http://cache.media.eduscol.education.fr/file/parcours_sante/59/2/Guide_Parcours_educatif-sante_656592.pdf

Les principaux éléments de la circulaire SANTÉ (Circulaire du 28/01/2016),

- ▶ La santé, dans ses dimensions physique, psychique, sociale et environnementale, est un élément essentiel de l'éducation de tous les enfants et adolescents ;
- ▶ La santé est un « facteur important de leur réussite éducative » ;
- ▶ Un levier pour « améliorer le bien-être et réduire les inégalités » ;
- ▶ Le PES est l'affaire de tous les acteurs ;
- ▶ Il a une visée opérationnelle et une visée de lisibilité à destination de ces acteurs.

Les missions de l'école,

- ▶ Faire acquérir à chaque élève les connaissances, les compétences et la culture lui permettant de prendre en charge sa propre santé de façon autonome et responsable ; l'éducation à la santé est l'une des composantes de l'éducation à la citoyenneté ;
- ▶ Mettre en œuvre dans chaque école et dans chaque établissement des projets de prévention ;
- ▶ Créer un environnement scolaire favorable à la santé et à la réussite scolaire de tous les élèves.

Au sein de l'établissement :

- ▶ Il comprend l'ensemble de ces actions de prévention, d'information, de visites médicales et de dépistage
- ▶ Il s'organise au bénéfice de chaque élève
- ▶ Il structure la présentation des dispositifs concernant la protection de la santé, les activités éducatives liées à la prévention des conduites à risques et les enseignements (programmes)
- ▶ Son contenu est adapté aux besoins et demandes des élèves et aux ressources disponibles

Finalité du PES :

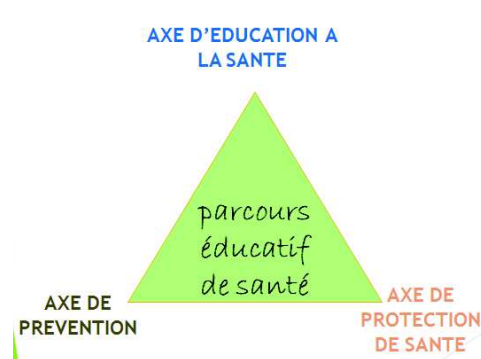
Il explicite ce qui est offert aux élèves en matière de santé à l'échelon de l'école ou l'établissement en articulation étroite avec le territoire :

- ▶ Il structure et renforce l'action des établissements dans le cadre des projets d'école et d'établissement ;
- ▶ Il s'appuie sur le socle commun de connaissances de compétences et de culture, les programmes, les besoins et demandes des élèves, et les ressources disponibles ;
- ▶ Il s'inscrit dans le cadre du projet d'école ou d'établissement ;
- ▶ Il constitue l'un des axes du projet du CESC ;
- ▶ Il trouve son expression dans un document bref, intelligible notamment pour les familles.

Mise en œuvre du PES :

- ▶ Si possible construit en inter degré (CEC – CESC inter degré)
- ▶ Les acteurs du PES,
 - ✓ À l'échelle de la circonscription et de l'école : l'ensemble des membres de la communauté et les partenaires
 - ✓ À l'échelle de l'EPLÉ :
 - Il s'inscrit dans le Projet d'établissement et le cas échéant, dans le contrat d'objectifs lorsque celui-ci vise l'amélioration du climat scolaire et le bien-être des élèves
 - À l'ordre du jour des instances de l'établissement, sans limiter la question du PES au CESC. À travers les compétences du socle, il concerne aussi le Conseil Pédagogique.
 - Il concerne l'ensemble des membres de la communauté éducative, notamment les élèves à travers les instances de la vie collégienne et lycéenne (CVL et CVC, la maison des lycéens), ainsi que les différents partenaires.
 - ✓ À l'échelle du département : sous la responsabilité des IA-DASEN, organisation du service des médecins de l'EN et les visites médicales.

Les axes du parcours éducatif de santé



AXE D'ÉDUCATION À LA SANTÉ

- ▶ Basé sur le S4C et les programmes.
- ▶ Décrit les compétences à acquérir pour permettre à chaque futur citoyen de faire des choix éclairés en matière de santé : Décrit pour chaque cycle, les acquisitions et activités de classe.

AXE DE PRÉVENTION :

- ▶ Démarches de prévention mises en place à l'échelle de l'école et de l'établissement, Inscrites dans la durée, associant les acteurs locaux en référence aux priorités de santé publique (ARS, associations, Collectivités territoriales, réseaux de santé...)
- ▶ Actions centrées sur plusieurs problématiques de santé prioritaires ayant des dimensions éducatives et sociales (conduites addictives, alimentation et AP, vaccination...)
- ▶ Les démarches de prévention mobilisent les familles et les acteurs locaux : possibilité de temps forts qui s'inscrivent dans la vie des écoles et des établissements.

AXE DE PROTECTION DE SANTÉ :

Démarches de protection de la santé comprenant :

- ▶ Des actions visant à créer un climat d'établissement favorable à la santé et au bien-être :

Exemple : **Expérimentation autour de la thématique Santé :**

« Joie de vivre au lycée : le dire, l'écrire et le partager » Lycée professionnel Ile de Flandre ARMENTIÈRES

Prix du public de l'innovation pédagogique 2016

<https://sites.google.com/site/aplparmentieres/> :

- ▶ Des démarches centrées sur l'amélioration de l'environnement de l'établissement, de la restauration scolaire, les sanitaires... associant dans le second degré CVC et CVL
- ▶ Une description des ressources disponibles pour les élèves et leurs familles (visites médicales et de dépistage, suivi infirmier, l'accompagnement social, dispositifs locaux de prise en charge des enfants et ado (PMI, maisons des ados, réseau « dys »...)

Enjeux éducatifs

- Changer la façon de traiter la santé : elle s'adresse à TOUS les élèves. Celle-ci ne doit pas être traitée négativement (les entrées par les maladies, les discours moralisateurs, prescriptifs ne sont pas à favoriser), mais de façon plus positive, plus plaisante non restrictive :
- **Un exemple :** Le projet : ABMA (« aller bien pour mieux apprendre ».) : <http://eduscol.education.fr/experitheque/fiches/fiche10096.pdf>
- Rendre cohérent le projet santé de l'établissement en mettant « en musique » les différentes actions santé de l'EPL, en structurant l'ensemble des partenariats et des acteurs intervenants (ARS et programme régionaux de Santé, collectivités, département, bassins, communautés d'agglomération, ville, associations...).
- Nécessité de mobiliser tous les acteurs de la communauté éducative, de favoriser la collaboration avec les infirmières, les assistantes sociales et les médecins scolaires
- Nécessité de mobiliser tous les enseignants et d'intégrer le PES dans les enseignements (et pas seulement au sein d'EPI).
- Ne pas négliger le bien-être des élèves dans les enseignements ou dans la classe, faire attention aux messages qui pourraient être mal perçus...

Constats et problématique

- ▶ Nécessité de faire un état des lieux et de poser un diagnostic partagé entre infirmières, enseignants et CE.

Il faut donc un éclairage de la situation au niveau de l'établissement sans stigmatiser et identifier les besoins.

Ce diagnostic se construit à partir de données statistiques et à partir des besoins exprimés par les élèves, des membres de la communauté éducative et des parents d'élèves, de membres de la communauté éducative, de parents.

Pour les données statistiques, le personnel de santé de l'EPL pourra fournir des éléments permettant de poser un diagnostic précis de la situation.

Il est possible de compléter ces éléments à partir d'autres modalités (Questionnaires, entretiens, observations...):

Recueillir l'avis des personnels :

Dans le Projet : **« aller bien pour mieux apprendre » (ABMA)** : il est demandé en phase diagnostique aux élèves et aux membres du personnel de s'impliquer dans le projet. Cela passe par un recueil d'avis : il faut compléter la phrase suivante : **Au collège, Je me sentirais mieux si... :** ainsi est recueilli un ensemble de propositions issu de l'ensemble des acteurs de l'EPL.

Des idées de mise en œuvre

- ▶ **Formation des personnels :** Possibilité d'utiliser un parcours magistère sur le site de l'INERES.
- ▶ **Pilotage au niveau de l'établissement :**
 - Investir les instances pour promouvoir et installer le PES : partager au sein du CESC, du CA du conseil pédagogique le diagnostic, les actions et les projets de l'ensemble des personnels.
Illustration : exemple bénéfique de l'utilisation des instances pour une réappropriation des lieux par les élèves (cour, toilettes, environnement...);
 - Mener des projets de cycles pour avoir une action à long terme ;

- Éviter les « éducations à » ponctuelles **disjointes** des besoins réels, sans regard sur les compétences construites. (*Des interventions ponctuelles sont très intéressantes si les élèves construisent des compétences et que celles-ci s'appuient sur les enseignements*) ;
- Impliquer les parents de façon positive comme réel levier pour leur faire comprendre les enjeux du PES :
Illustration : développer une relation positive en installant le café des parents, invitation aux expositions, aux représentations théâtrales ;
- Identifier des indicateurs qualitatifs ou quantitatifs permettant d'évaluer la plus-value des actions et dispositifs.

Pistes pour une réflexion commune (en réseau, en bassin, à l'échelle académique...) :

Au niveau académique :

- **CESC académique à thématiques**
- **Partage d'actions remarquables ou non, d'actions qui ont eu un impact positif ou non...**
- **Un groupe de travail académique inter catégoriel et inter degré se constitue : prévision de formations de formateurs visant à produire des ressources entre autres.**

Perspectives de travail :

- Construire un petit fascicule sur un « état des lieux » de l'académie (succinct, pédagogique, parlant). Recueil de quelques données caractéristiques de l'académie sur des sites de l'ARS, du rectorat, de l'ANRU permettant d'illustrer les grands enjeux au niveau académique.
- Il faut rendre l'organisation académique visible auprès des partenaires et faire connaître notre action.
- Il faut rendre visibles l'organisation, le travail et les objectifs des partenaires : *Faire une carte de la région avec les différents partenaires et un kit de communication sur la mise en œuvre du PES dans l'académie de Lille.*

Bibliographie – sitographie – ressources

Ressources Eduscol :

<http://eduscol.education.fr/cid105644/le-parcours-educatif-sante.html>

Mettre en place des projets innovants intégrant la thématique autour de la thématique Santé :
« Joie de vivre au lycée : le dire, l'écrire et le partager » Lycée professionnel Ile de Flandre
ARMENTIÈRES

Prix du public de l'innovation pédagogique 2016 <https://sites.google.com/site/aplparmentieres/> :

Poser un diagnostic santé dans un EPLE : l'exemple de l'académie d'Amiens.

<http://www.ac-amiens.fr/886-outil-d-aide-au-diagnostic.html> : Outil d'aide au diagnostic à travers deux enquêtes sur la thématique santé envoyées aux EPLE de l'académie d'Amiens :

- [Enquête CESC](#)
- [Enquête Jesais](#)

La santé des collégiens français :

<http://inpes.santepubliquefrance.fr/CFESBases/catalogue/pdf/1412.pdf> : La santé des collégiens en France/2010 : Données françaises de l'enquête internationale HealthBehaviour in School-agedChildren (HBSC)

<http://www.ofdt.fr/publications/collections/periodiques/lettre-tendances/alcool-tabac-et-cannabis-en-2014-durant-les-annees-college-tendances-106-decembre-2015/> : La santé des collégiens en France (2014)

<http://www.esen.education.fr/fr/ressources-par-type/outils-pour-agir/le-film-annuel-des-personnels-de-direction/detail-d-une-fiche/?a=14&cHash=880da40aee> : la santé au collège et au lycée : site de l'ESENER.

Expérimentation autour de la thématique :

<http://eduscol.education.fr/experitheque/consultFicheIndex.php?idFiche=12610> : Bien dans son corps, bien dans sa tête : expérimentation dans l'académie de Nantes.

**Document issu du groupe académique de travail sur l'Éducation à la sexualité :
GRANDIR, SE CONSTRUIRE, S'ÉPANOUIR**

**Les compétences psychosociales au service de la construction de la personne et de l'élève
Éléments de progressivité pour la mise en œuvre d'un parcours éducatif de santé et de citoyenneté***
DOCUMENT DE TRAVAIL (en cours d'élaboration)

THÈMES	CYCLE 1	F	CYCLE 2	F	CYCLE 3	F
LES SENSATIONS LES ÉMOTIONS LES SENTIMENTS	<ul style="list-style-type: none"> - Découverte des 5 sens - Identification des 5 émotions de base - Repérage des différents modes d'expression de celles-ci (les mimiques, les mots, les gestes) - Repérage des émotions sur soi et sur les autres 		<ul style="list-style-type: none"> - Les 5 sens et le plaisir qu'ils suscitent - Identification chez soi et chez l'autre des émotions et des différentes façons de les exprimer (ton de la voix, mots, gestes, attitudes) - le sentiment amoureux et amitié 		<ul style="list-style-type: none"> - Repérage du lien entre émotions, sentiments et sexualité ; notion de plaisir - Expression des sensations face aux changements liés à la puberté - Le sentiment amoureux 	
LES RELATIONS HUMAINES ET LA COMMUNICATION VIRTUELLE - MOI ET LES AUTRES - LES AMIS	<ul style="list-style-type: none"> - L'affirmation de soi - J'aime/Je n'aime pas - Savoir dire non - Intimité : respect du corps - Nos familles 		<ul style="list-style-type: none"> - Notion de pudeur - Savoir dire non - Intimité : expression virtuelle de soi - Nos familles 		<ul style="list-style-type: none"> - Se protéger/protéger les autres - Savoir dire non - Intimité : représentation sociale de soi - Nos familles 	
IDENTITÉ FILLE/GARÇON L'IMAGE GARÇON/FILLE	<ul style="list-style-type: none"> - Les stéréotypes - Les jouets/les jeux/les métiers 		<ul style="list-style-type: none"> - Les préjugés - Les sports/les couleurs 		<ul style="list-style-type: none"> - Les discriminations - Les médias (la publicité, la télé-réalité...) /la mode 	
SE CONSTRUIRE, GRANDIR DÉCOUVRIR LE CORPS HUMAIN	<ul style="list-style-type: none"> - Connaissance des parties du corps et notamment les OGE (organes génitaux extérieurs) - Identification des ressemblances et des différences fille/garçon 		<ul style="list-style-type: none"> - Connaissance du schéma corporel - Connaissance des organes génitaux masculins et féminins externes <i>et internes*</i> 		<ul style="list-style-type: none"> - Réflexion sur la sexualité humaine - Identification des changements morphologiques, comportementaux et physiologiques liés à la puberté chez la fille et chez le garçon - <i>Connaissances des appareils reproducteurs et leurs fonctionnalités*</i> 	
LA PROCRÉATION ET LA NAISSANCE	<ul style="list-style-type: none"> - Développement de l'enfant - Découverte de la reproduction animale - Approche du processus de la conception - Repérage de la nécessité de deux parents et filiation obligatoire 		<ul style="list-style-type: none"> - La reproduction animale (ovipare/vivipare) - Développement des êtres vivants/cycle de vie - <i>Compréhension du processus de la fécondation et de la procréation*</i> - <i>Identifier les étapes et la durée du développement de la vie in utero*</i> 		<ul style="list-style-type: none"> - La reproduction humaine - Compréhension du phénomène biologique et humain de la fécondation, de la grossesse, de la naissance et du développement de l'individu - <i>Compréhension du principe de la contraception. *</i> 	
LES DANGERS LA PRÉVENTION DES VIOLENCES SEXUELLES	<ul style="list-style-type: none"> - Repérage d'indicateurs et expression des émotions et des sensations désagréables - Identification de personnes-ressources - Réflexion autour des situations où l'on peut devenir auteur-e de situations désagréables 		<ul style="list-style-type: none"> - Apprentissage du respect du corps (le sien, celui de l'autre) - Expression des émotions et sensations - Connaissance des règles de protection et de personnes-ressources - Réflexion sur les situations où on peut devenir auteur-e - Réflexion autour des jeux en ligne et en réseau 		<ul style="list-style-type: none"> - Apprentissage d'un esprit critique - Identification des situations de violences sexuelles (informer sur la loi) - Repérage des règles de protection et des personnes- ressources - Réflexion sur les situations où l'on peut devenir auteur-e - Réflexion sur la notion de consentement - Identification du cyber harcèlement 	

L'ensemble du tableau permet d'articuler les connaissances et compétences des programmes et du socle
* en italiques, les éléments de mise en œuvre du parcours éducatif de santé

Pour information « prévenir les infections sexuellement transmissibles (IST) et prévenir une grossesse non désirée » sont traitées en PSE (prévention, santé, environnement) pour les classes de CAP + de seconde baccalauréat professionnel (dans toutes les filières).